

## ส่วนที่ 9 ข้อมูลเศรษฐกิจและสังคม

### 1. แผนที่จังหวัดภูเก็ต



ที่มา: <http://gisportal.mot.go.th>

### 2. ที่ตั้ง และอาณาเขต <sup>[1]</sup>

จังหวัดภูเก็ตเป็นจังหวัดในภาคใต้ ตอนบนของประเทศไทย มีลักษณะเป็นเกาะ จัดเป็นเกาะที่มีขนาดใหญ่ที่สุดของประเทศไทย ตั้งอยู่ทางทิศตะวันตกของภาคใต้ในทะเลอันดามัน มหาสมุทรอินเดีย มีเกาะบริการ 32 เกาะ ส่วนกว้างที่สุดของเกาะภูเก็ตเท่ากับ 21.3 กิโลเมตร ส่วนยาวที่สุดของเกาะภูเก็ตเท่ากับ 48.7 กิโลเมตร เฉพาะเกาะภูเก็ตมีพื้นที่ 543.034 ตารางกิโลเมตร ส่วนเกาะบริวารมีพื้นที่ 27 ตารางกิโลเมตร รวมพื้นที่ทั้งหมด 570.034 ตารางกิโลเมตร หรือ 356,271.25 ไร่ อยู่ห่างจากกรุงเทพมหานคร ตามเส้นทางหลวงแผ่นดินหมายเลข 4 และทางหลวงจังหวัดหมายเลข 402 รวมระยะทาง 867 กิโลเมตร หรือระยะทางทางอากาศ คิดเป็น 688 กิโลเมตร

ทิศเหนือ ติดช่องแคบปากพระ จังหวัดพังงา เชื่อมโดยสะพานสารสิน สะพานศรีสุนทร (ดำเนินการก่อสร้างแล้วเสร็จเดือน มิถุนายน 2554 และสะพานเทพกระษัตรี)

ทิศตะวันออก ติดทะเลเขตจังหวัดพังงา

ทิศใต้ ติดทะเลอันดามัน มหาสมุทรอินเดีย

ทิศตะวันตก ติดทะเลอันดามัน มหาสมุทรอินเดีย

### ข้อมูลพื้นฐาน

- จำนวนประชากรวัยแรงงานกลุ่มอายุ 15-19 มีจำนวน 24,807 คน หรือ 11.27%
- จำนวนผู้ว่างงาน 3,471 คน เป็นชาย 2,274 คน เป็นหญิง 1,197 คน อัตราการว่างงาน 2.16 %
- ประชาชนประกอบอาชีพด้านพนักงานบริการและพนักงานในร้านค้าและตลาด สูงที่สุด 52,848 คน หรือ 33.55%
- ข้อมูลอาชีพที่มีความสำคัญและสอดคล้องกับศักยภาพของสถานศึกษาในจังหวัด ได้แก่ 1) อาหารไทย – ขนมไทย 2) การตัดผมชาย 3) การเกล้าผมแต่งหน้า 4) การทำผ้าบาติก 5) โปรแกรมเมอร์ 6) การตกแต่งภาพด้วยคอมพิวเตอร์ 7) ช่างซ่อมมอเตอร์ไซด์ 8) ช่างวาดภาพคนเหมือน 9) เสื้อผ้าแฟชั่น 10) การออกแบบเว็บไซต์ (ที่มา อศจ.ภูเก็ต)
- ประชากรอายุ 15 ปีขึ้นไป เป็นลูกจ้างเอกชนสูงที่สุด 84,970 คน หรือ 53.94% ลำดับรองลงมาทำงานส่วนตัว 36,327 คน หรือ 23.06%
- แรงงานที่ไม่มีการศึกษามีถึง 2,477 คน หรือ 1.57% โดยภาพรวมต่ำกว่ามัธยมศึกษาตอนต้น -ต่ำกว่าประถมศึกษา 85,910 คน หรือ 54.54%
- เป็นที่น่าสังเกตว่า แรงงานอาชีพจะมีเพียง 7,537 คน หรือ 4.78% สาเหตุจากศึกษาต่อสูงขึ้น
- อุตสาหกรรมที่มีสถานประกอบการมากที่สุด ได้แก่ อุตสาหกรรมโลหะ อโลหะ และผลิตภัณฑ์ จำนวน 100 แห่ง รองลงมาอุตสาหกรรมขนส่ง จำนวน 84 แห่ง และอุตสาหกรรมอาหารและเครื่องดื่ม จำนวน 53 แห่ง

### จำนวนแรงงาน และสัดส่วนตามภาคการผลิตของจังหวัดภูเก็ต

ปี พ.ศ.	ภาคเกษตรกรรม		ภาคอุตสาหกรรม		ภาคบริการและการท่องเที่ยว		รวมทุกภาคการผลิต	
	จำนวนแรงงาน (คน)	สัดส่วน (ร้อยละ)	จำนวนแรงงาน (คน)	สัดส่วน (ร้อยละ)	จำนวนแรงงาน (คน)	สัดส่วน (ร้อยละ)	จำนวนแรงงาน (คน)	สัดส่วน (ร้อยละ)
2551	9,174	5.93	21,788	14.08	123,738	79.99	154,700	100.00
2555	8,046	4.39	28,337	15.48	146,688	80.13	183,071	100.00

2560	6,811	3.08	39,390	17.79	175,204	79.13	221,405	100.00
2565	5,763	2.14	54,665	20.27	209,263	77.59	269,691	100.00
2570	4,876	1.47	75,898	22.95	249,944	75.58	330,718	100.00
2575	4,125	1.01	105,461	25.84	298,533	73.15	408,119	100.00
2580	3,490	0.69	146,508	28.92	356,568	70.39	506,556	100.00

กรมโยธาธิการและผังเมือง, 2552.

### สินค้าที่มีชื่อของจังหวัด

ไข่มุกแท้ รายได้หลักของจังหวัดมาจากธุรกิจการท่องเที่ยว

### ประชากร

จำนวนประชากร 335,913 คน (สถิติฯ พ.ศ. 2552)

ชาย 159,526 คน

หญิง 176,387 คน

### สภาพเศรษฐกิจ

• รายได้เฉลี่ยต่อคน 210,183 บาท ต่อปี (อันดับ 1 ของภาคใต้ อันดับ 10 ของประเทศ)

• ผลผลิตที่สร้างรายได้สูงสุด จากโรงแรม และภัตตาคาร มีมูลค่าการผลิต 36.73 % รองลงมา การขนส่งฯ มีมูลค่าการผลิต 15.55 % และการขายส่ง การขายปลีกฯ 10.10%

### สินค้าที่มีชื่อของจังหวัด

ไข่มุกแท้ รายได้หลักของจังหวัดมาจากธุรกิจการท่องเที่ยว

### สถานศึกษา

สังกัด สพฐ. 66 แห่ง (สปช. 57 แห่ง และ สศ. 9 แห่ง)

สังกัด เอกชน 64 แห่ง

สังกัด กศน. 3 แห่ง

สังกัด สกอ. 2 แห่ง สาคิต 1 แห่ง

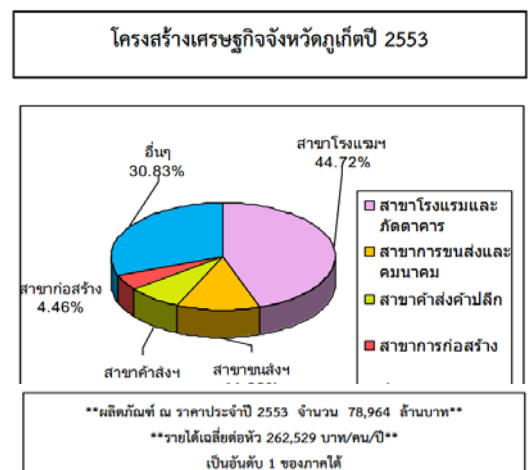
สังกัด สอศ. 4 แห่ง 1. วท. ภูเก็ต 2. วท. ถลาง 3. วอศ. ภูเก็ต 4. วช. ภูเก็ต

## 2. สรุปภาวะเศรษฐกิจการค้าจังหวัดภูเก็ต ประจำปี 2555<sup>[2]</sup>

### โครงสร้างเศรษฐกิจจังหวัดภูเก็ต

โครงสร้างเศรษฐกิจจังหวัดภูเก็ต พิจารณาจากผลิตภัณฑ์มวลรวมจังหวัดภูเก็ต ณ ปี 2553 พบว่า สาขาการผลิตที่มีสัดส่วนสูงสุด ได้แก่

- สาขาโรงแรมและภัตตาคาร ร้อยละ 44.72
- สาขาการขนส่งและคมนาคม ร้อยละ 11.98
- สาขาค้าส่งค้าปลีก ร้อยละ 8.01
- สาขาก่อสร้าง ร้อยละ 4.46
- อื่นๆ ร้อยละ 30.83



ภาวะเศรษฐกิจการค้าของจังหวัดภูเก็ต ในช่วงไตรมาสแรกของปี 2555 ชะลอตัว โดยพิจารณาได้จาก เศรษฐกิจด้านอุปทานภาคการบริการและการท่องเที่ยวซึ่งเป็นภาคเศรษฐกิจหลักของจังหวัดได้ปรับตัวลดลง ในขณะที่เดียวกันภาคการเกษตร (ยางพารา) และอุปสงค์ด้านการลงทุน ชะลอตัวลงเช่นเดียวกัน ส่วนการอุปโภค บริโภคภาคเอกชนขยายตัว โดยมีรายละเอียดของการวิเคราะห์ในแต่ละภาคเศรษฐกิจการค้า ดังนี้

### 1. ภาคการบริการและการท่องเที่ยว

ภาวะการท่องเที่ยวของจังหวัดภูเก็ตในช่วงไตรมาสแรกของปี 2555 ชะลอตัว โดยจำนวนนักท่องเที่ยวที่เดินทางผ่านด่านตรวจคนเข้าเมืองภูเก็ต รวมทั้งสิ้น 791,091 คน ลดลงจากช่วงไตรมาสเดียวกันของปีก่อนคิดเป็นร้อยละ 4.44 แยกเป็นนักท่องเที่ยวที่เดินทางผ่านท่าอากาศยานภูเก็ตจำนวน 726,090 คน (ลดลงร้อยละ 2.04) และนักท่องเที่ยวที่เดินทางโดยทางเรือ (เรือยอร์ช) จำนวน 65,001 คน (ลดลงร้อยละ 24.96) ซึ่งภาวะการท่องเที่ยวได้ชะลอตัวลงตั้งแต่เดือนกุมภาพันธ์ เป็นต้นมา จากปัญหาหนี้สาธารณะในยุโรป ที่ส่งผลให้นักท่องเที่ยวในกลุ่มยุโรป อาทิ สวีเดน เยอรมัน ฟินแลนด์อังกฤษ และเดนมาร์ค เดินทางเข้ามาน้อยลง

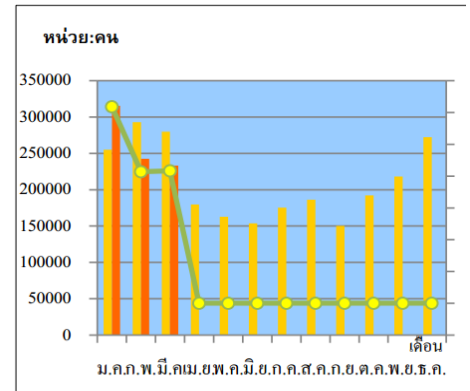
แต่อย่างไรก็ตาม ในช่วงไตรมาสแรกของปี 2555 จังหวัดภูเก็ตโดยหน่วยงานภาครัฐและเอกชนได้ร่วมกันจัดกิจกรรม เพื่อส่งเสริมการท่องเที่ยวในรูปแบบต่างๆ เช่น การจัดกิจกรรมโรดโชว์ ส่งเสริมการขาย (Phuket Road Show & Table Top Sales) เพื่อเป็นการเปิดตลาดการท่องเที่ยวภูเก็ตในประเทศได้ทุกวัน (เมืองไทยและไทจง) การจัดงานเทศกาลตรุษจีนย้อนอดีตเมืองภูเก็ต ส่งผลให้นักท่องเที่ยวจากเอเชีย (จีน , เกาหลี) เดินทางเข้ามามากขึ้น นอกจากนี้จังหวัดภูเก็ต ยังเป็นเจ้าภาพ

ในด้านสถานที่สำหรับการจัดงานแต่งงานให้กับคู่รักชาวอินเดีย ซึ่งเป็นการจัดงานแต่งงานคู่แรกของเศรษฐกิจอินเดียที่จัดในภูเก็ต ซึ่งถือเป็นการส่งเสริมการท่องเที่ยวของจังหวัดภูเก็ตอีกทางหนึ่ง

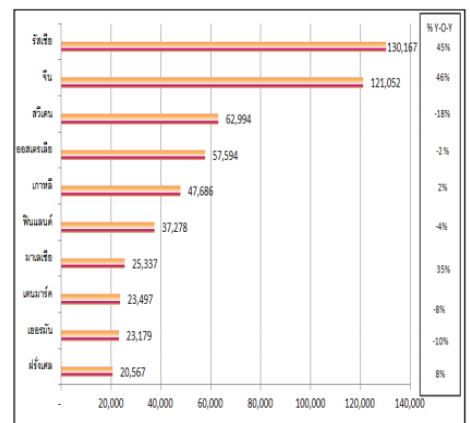
เนื่องจากตลาดอินเดียถือเป็นตลาดใหม่ที่ได้รับการต้อนรับ โดยนักท่องเที่ยวที่เดินทางเข้ามาท่องเที่ยวในช่วงนี้ส่วนใหญ่เป็นนักท่องเที่ยวต่างชาติที่ได้เดินทางเข้ามาตั้งแต่ช่วงปลายปี 2554 และพำนักต่อเนื่องจนถึงต้นปี 2555 จากสภาพภูมิอากาศที่หนาวจัดในยุโรป ซึ่งทำให้นักท่องเที่ยวหลบหนาวเข้ามาท่องเที่ยวในประเทศไทย ส่วนนักท่องเที่ยวชาวไทยเดินทางเข้ามาน้อยลง ซึ่งส่วนหนึ่งเป็นผลกระทบจากภาวะน้ำท่วมในช่วงที่ผ่านมา โดยนักท่องเที่ยวที่เดินทางเข้ามามากที่สุด ได้แก่ รัสเซีย จีน สวีเดน ออสเตรเลีย และเกาหลี ซึ่งนักท่องเที่ยวจากจีน และรัสเซีย ได้ปรับตัวเพิ่มขึ้นจากช่วงเดียวกันของปีก่อนคิดเป็นร้อยละ 46 และร้อยละ 45 ตามลำดับ ทั้งนี้เป็นผลมาจากการเพิ่มเที่ยวบินแบบประจำและเช่าเหมาลำ ซึ่งจำนวนเที่ยวบินขาเข้าจากต่างประเทศในช่วงไตรมาสแรกของปี 2555 มีจำนวนรวมทั้งสิ้น 4,227 เที่ยวบิน เพิ่มขึ้นจากช่วงเดียวกันของปีก่อนที่มีจำนวนเที่ยวบิน 3,804 เที่ยวบิน หรือเพิ่มขึ้นคิดเป็นร้อยละ 11.11

ในส่วนของธุรกิจด้านการโรงแรมในช่วงไตรมาสแรกของปี 2555 ชะลอตัว ตามปริมาณของนักท่องเที่ยว โดยอัตราการเข้าพักโดยรวมในช่วงไตรมาสแรกของปี 2555 อยู่ในระดับใกล้เคียงกับช่วงไตรมาสเดียวกันของปีก่อนคือประมาณร้อยละ 75 อย่างไรก็ตาม ในช่วงเดือนมีนาคม 2555 ได้มีการจัดประชุมคณะรัฐมนตรีนอกสถานที่ ณ จังหวัดภูเก็ต ซึ่งส่งผลให้ธุรกิจด้านโรงแรมและธุรกิจที่เกี่ยวข้องเนื่องกับการท่องเที่ยวขยายตัวในช่วงดังกล่าว สำหรับด้านข้อมูลการขออนุญาตจัดตั้งโรงแรมตามพระราชบัญญัติโรงแรมฯ พบว่าในช่วงไตรมาสแรกของปี 2555 มีโรงแรมที่ขออนุญาตจัดตั้ง จำนวน 3 ราย ลดลงจากช่วงไตรมาสเดียวกันของปีก่อนร้อยละ 57.14 โดยเป็นโรงแรมขนาดห้องพัก

ปริมาณนักท่องเที่ยวที่ผ่านด่านตรวจคนเข้าเมืองภูเก็ต ปี 2555 เทียบกับปี 2554



กลุ่มนักท่องเที่ยวชาวต่างชาติที่เดินทางผ่านด่านตรวจคนเข้าเมือง(ท่าอากาศยานภูเก็ต)ช่วงไตรมาสแรกของปี 2555 เทียบกับช่วงเดียวกันของปี 2554





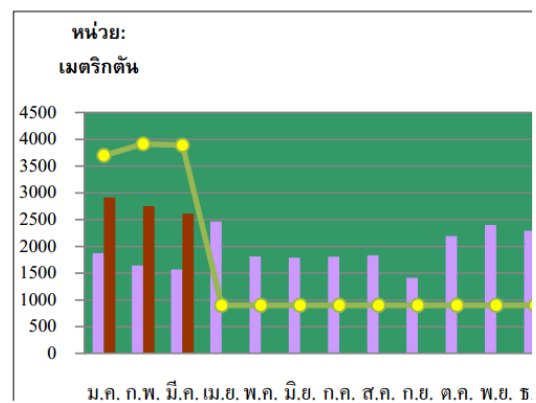
19,318 ตารางเมตร โดยเป็นการก่อสร้างทำนบกั้นดิน สระว่ายน้ำ และสนามกีฬา เป็นต้น

3. ภาคเกษตรกรรม อุปทานภาคการเกษตร (ยางพารา) ในช่วงไตรมาสแรกของปี 2555 ชะลอตัว เนื่องจากในช่วงปีก่อนราคายางพาราเพิ่มสูงขึ้นจากอุปทานตึงตัวและความต้องการใช้ยางพาราในอุตสาหกรรมการผลิตยานยนต์ที่ขยายตัวอย่างต่อเนื่อง ในขณะที่ในช่วงต้นปี 2555 อุปสงค์ความต้องการยางธรรมชาติของตลาดโลกโดยเฉพาะจีนซึ่งเป็นตลาดคู่ค้าหลักชะลอการสั่งซื้อ จากกรณีที่เศรษฐกิจโลกชะลอตัวทำให้ผู้ผลิตลดการผลิต ประกอบกับจีนได้ซื้อผลผลิตเก็บไว้ในสต็อกจำนวนมากในช่วงเทศกาลตรุษจีนและในช่วงฤดูการผลิต โดยราคายางแผ่นดิบคุณภาพ 3 ในช่วงไตรมาสแรกของปี 2555 ที่เกษตรกรขายได้เฉลี่ยกิโลกรัมละ 104.33 บาท ลดลงจากช่วงเดียวกันของปีก่อนที่ราคาเฉลี่ยกิโลกรัมละ 153.00 บาท หรือคิดเป็นร้อยละ 31.81

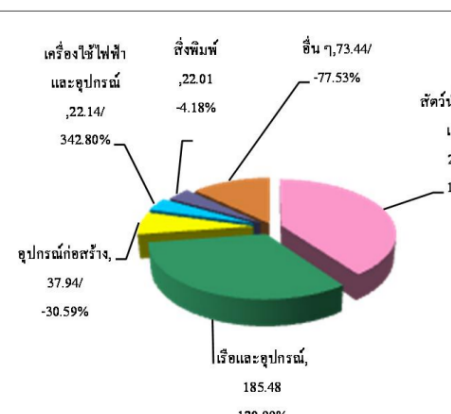
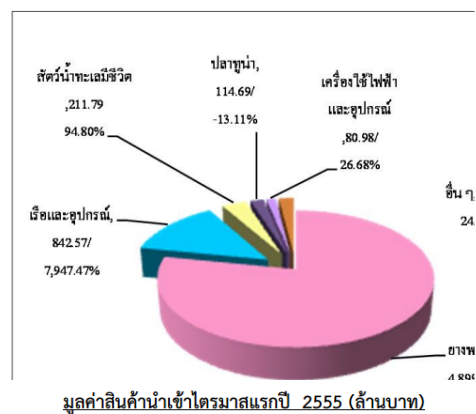
สำหรับด้านการประมงในช่วงไตรมาสแรกของปี 2555 ขยายตัวเมื่อเทียบกับช่วงไตรมาสเดียวกันของปีก่อนพิจารณาได้จากปริมาณสัตว์น้ำขึ้นทำเทียบเรือที่เพิ่มขึ้น จากสภาพภูมิอากาศที่เหมาะสมสำหรับทำประมง ประกอบกับได้มีกองเรือต่างชาติ (ไต้หวัน, ญี่ปุ่น) ได้นำปลาทูน่ามาขนถ่ายที่ท่าเทียบเรือประมงภูเก็ตเพิ่มมากขึ้น โดยปริมาณสัตว์น้ำที่จับได้ในช่วงไตรมาสแรกของปี 2555 รวมทั้งสิ้น 8,276.74 ตัน เพิ่มขึ้นจากช่วงเดียวกันของปีก่อนคิดเป็นร้อยละ 62.73 ส่วนมูลค่าสัตว์น้ำมีจำนวน 521.83 ล้านบาท เพิ่มขึ้นร้อยละ 93.54 ซึ่งสัตว์น้ำที่สร้างมูลค่าสูงสุดได้แก่ ปลาทูน่า (164.13 ล้านบาท) ปลาเลย (181.74 ล้านบาท) และปลาลัง (40.74 ล้านบาท) โดยตลาดการจำหน่ายอยู่ในจังหวัดภูเก็ต คิดเป็นร้อยละ 41.70 ตลาดในประเทศ (กรุงเทพฯ ใหญ่ กระบี่ สมุทรสาครและอื่นๆ) ร้อยละ 47.09 โรงงานทูน่าในประเทศ ร้อยละ 5.63 และตลาดต่างประเทศ (ญี่ปุ่น, ไต้หวัน) ร้อยละ 5.58

4. ภาคการค้าระหว่างประเทศ การค้าระหว่างประเทศของจังหวัดภูเก็ตที่ผ่านด่านศุลกากรภูเก็ต และด่านศุลกากรท่าอากาศยานภูเก็ต ในช่วงไตรมาสแรกของปี 2555 ขยายตัว โดยมูลค่าการค้า (มูลค่าการนำเข้า+ส่งออก) มีจำนวนรวมทั้งสิ้น 6,846.55 ล้านบาท เพิ่มขึ้นจากช่วงไตรมาสเดียวกันของปีก่อนร้อยละ 28.17 แยกเป็นมูลค่าการส่งออก 6,278.01 ล้านบาท (เพิ่มขึ้นร้อยละ 35.06) และมูลค่าการนำเข้า 568.54 ล้านบาท (ลดลงร้อยละ 17.99) ซึ่งมูลค่าการส่งออกได้ปรับตัวเพิ่มขึ้น เนื่องจากเศรษฐกิจโลกและเศรษฐกิจประเทศคู่ค้าหลักฟื้นตัว ทำให้เกิดอุปสงค์ความต้องการสินค้าเพิ่มขึ้นโดยเฉพาะยางพารา โดยสินค้าส่งออก 5 อันดับแรกในช่วงไตรมาสแรกของปี 2555 ได้แก่ ยางพารา มูลค่า 4,899.12 ล้านบาท เรือและอุปกรณ์ มูลค่า 842.57 ล้านบาท สัตว์น้ำทะเลมีชีวิตสำหรับทำพันธุ์ มูลค่า 211.79 ล้านบาท ปลาทูน่า มูลค่า 114.69 ล้านบาท และเครื่องใช้ไฟฟ้าและอุปกรณ์มูลค่า 90.98 ล้านบาท ส่วนสินค้านำเข้า 5 อันดับแรก ได้แก่ สัตว์น้ำทะเลอื่นๆ(ยกเว้นปลาทูน่า)แช่แข็ง มูลค่า 227.53 ล้านบาท เรือและอุปกรณ์ มูลค่า 185.48 ล้านบาท อุปกรณ์ก่อสร้าง มูลค่า 37.94 ล้านบาท เครื่องใช้ ไฟฟ้าและอุปกรณ์ มูลค่า 22.14 ล้านบาท และสิ่งพิมพ์ มูลค่า 22.01 ล้านบาท

ปริมาณสัตว์น้ำ ปี 2555 เทียบกับ ปี 2554



มูลค่าสินค้าการส่งออกไตรมาสแรกปี 2555 (ล้านบาท)

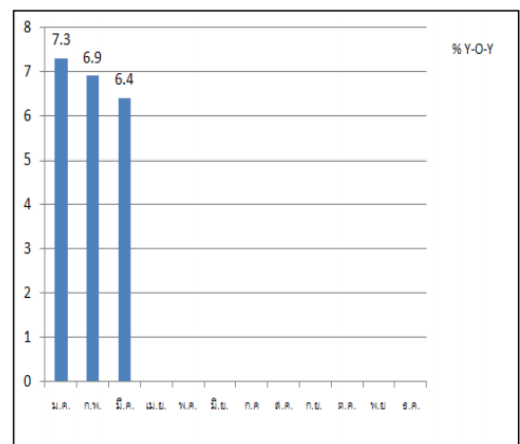


5. ภาคการอุปโภคบริโภคภาคเอกชนของจังหวัด การอุปโภคบริโภคภาคเอกชนของจังหวัดภูเก็ตในช่วงไตรมาสแรกของปี 2555 ขยายตัว โดยพิจารณาได้จากดัชนีตัวชี้วัดด้านการอุปโภค-บริโภคในชีวิตประจำวันที่สำคัญ ได้แก่ ปริมาณการจัดเก็บภาษีมูลค่าเพิ่มที่ได้มีการจัดเก็บเพิ่มขึ้นจากช่วงไตรมาสเดียวกันของปีก่อนคิดเป็นร้อยละ 8.76 ในขณะที่ตัวชี้วัดด้านดัชนีหมวดยานยนต์ (Car Index) ซึ่งเป็นดัชนีหมวดสินค้าคงทนได้แก่ปริมาณการจดทะเบียนรถใหม่ ได้ปรับตัวเพิ่มขึ้นในส่วนของรถยนต์นั่งส่วนบุคคลที่เพิ่มขึ้นจากช่วงเดียวกันของปีก่อนร้อยละ 7.49 ส่วนรถบรรทุกส่วนบุคคลและรถจักรยานยนต์ ลดลงร้อยละ 1.46 และร้อยละ 15.20 ตามลำดับเนื่องจากผู้บริโภคกลุ่มที่มีรายได้น้อยยังคงระมัดระวังการใช้จ่าย

สำหรับดัชนีความเชื่อมั่นของผู้บริโภค (CCI) ในช่วงไตรมาสแรกของปี 2555 เฉลี่ยอยู่ที่ 75.4 ซึ่งดัชนีความเชื่อมั่นได้ปรับตัวเพิ่มขึ้นเมื่อเทียบกับช่วงเดียวกันของปีก่อน ทั้งดัชนีความเชื่อมั่นต่อสถานการณ์เศรษฐกิจโดยรวม ดัชนีความเชื่อมั่นเกี่ยวกับโอกาสการหางานทำ และดัชนีความเชื่อมั่นเกี่ยวกับรายได้ในอนาคต ทั้งนี้ เนื่องจากผู้บริโภคมีความเชื่อมั่นว่าเศรษฐกิจและรายได้ในอนาคตจะปรับตัวดีขึ้นจากมาตรการกระตุ้นเศรษฐกิจของรัฐบาลและการปรับขึ้นค่าแรงขั้นต่ำ 300 บาทต่อวัน ในขณะที่ดัชนีความเชื่อมั่นของผู้บริโภคต่อสถานการณ์ในอนาคตปรับตัวเพิ่มขึ้นไม่มากนัก เนื่องจากผู้บริโภคส่วนใหญ่ไม่มั่นใจต่อสถานการณ์ทางด้านเศรษฐกิจและการเมืองไทย รวมทั้งสถานการณ์ความไม่แน่นอนของเศรษฐกิจโลกที่สะท้อนมาจากตัวเลขเศรษฐกิจของประเทศสำคัญ และปัญหาหนี้สาธารณะ เป็นต้น

ส่วนอัตราเงินเฟ้อของจังหวัดภูเก็ต ที่วัดจากดัชนีราคาผู้บริโภคทั่วไปในช่วงไตรมาสแรกของปี 2555 เพิ่มขึ้นจากช่วงไตรมาสเดียวกันของปีก่อนร้อยละ 6.9 ซึ่งอัตราเงินเฟ้อเพิ่มขึ้นส่วนหนึ่งมาจากต้นทุนวัตถุดิบที่สูงขึ้นตามราคาน้ำมันเชื้อเพลิงและสินค้าโภคภัณฑ์ในตลาดโลก โดยสินค้าที่ปรับเพิ่มขึ้นส่วนใหญ่อยู่ในหมวดอาหารและเครื่องดื่มร้อยละ 10.1 ได้แก่ อาหารบริโภค-ในบ้าน ร้อยละ 19.9 เนื้อสัตว์ เป็ดไก่ และสัตว์น้ำ ร้อยละ 15.6 ผักและผลไม้ ร้อยละ 14.4 เครื่องประกอบอาหาร ร้อยละ 12.3 ข้าว แป้งและผลิตภัณฑ์จากแป้ง ร้อยละ 6.0 อาหารบริโภค-นอกบ้าน ร้อยละ 5.6 ส่วนหมวดอื่นๆ ไม่ใช่อาหารและเครื่องดื่ม สูงขึ้นร้อยละ 3.7 จากการสูงขึ้นของ หมวดพาหนะ การขนส่ง และการสื่อสาร ร้อยละ 6.6 หมวดการตรวจรักษาและบริการส่วนบุคคล ร้อยละ 2.9 หมวดเคสสถาน ร้อยละ 2.6 หมวดเครื่องนุ่งห่มและรองเท้า ร้อยละ 0.7 ขณะที่หมวดการบันเทิง การอ่าน การศึกษาและการศาสนา รวมทั้งหมวดยาสูบ และเครื่องดื่มมีแอลกอฮอล์ ลดลงร้อยละ 1.9 และ 0.6 ตามลำดับ

ทิศทางอัตราเงินเฟ้อจังหวัดภูเก็ต ปี 2555 เทียบกับปี 2554



แนวโน้มเศรษฐกิจในช่วงไตรมาสที่ 2 ปี 2555 มีแนวโน้มจะชะลอตัวเล็กน้อยจากอุปทานด้านการท่องเที่ยว ซึ่งเป็นภาคเศรษฐกิจหลักของจังหวัดมีแนวโน้มซบเซา เนื่องจากไม่ได้เป็นช่วงฤดูกาลท่องเที่ยวของจังหวัด ประกอบกับการแจ้งเตือนภัยก่อการร้ายในประเทศไทย และเหตุการณ์ภัยพิบัติแผ่นดินไหว ซึ่งจะส่งผลกระทบต่อความเชื่อมั่นโดยรวมของนักท่องเที่ยวที่จะเดินทางเข้ามาจังหวัดภูเก็ต ส่วนอุปทานด้านการเกษตร (ยางพารา) คาดว่าจะยังคงชะลอตัว จากภาวะเศรษฐกิจตกต่ำที่ทำให้ประเทศแหล่งผลิตอุตสาหกรรมยานยนต์ลดการผลิต ในขณะที่ภาคการค้าและการลงทุน คาดว่าจะขยายตัวจากนโยบายการคลังที่เร่งรัดการใช้จ่ายงบประมาณและนโยบายการเงินโดยการปล่อยสินเชื่อเงินกู้มากขึ้น เพื่อให้มีเม็ดเงินหมุนเวียนในระบบเศรษฐกิจ สำหรับการอุปโภคบริโภคภาคเอกชน คาดว่าจะขยายตัวจากการปรับขึ้นค่าแรงขั้นต่ำ (300 บาท) ที่ทำให้เกิดการใช้จ่ายใช้สอยมากขึ้น ส่วนอัตราเงินเฟ้อคาดว่าจะยังอยู่ในระดับสูงต่อเนื่องจากไตรมาสแรก จากการปรับค่าจ้างแรงงานตามอัตราค่าจ้างขั้นต่ำ ซึ่งจะส่งผลกระทบต่อต้นทุนของผู้ประกอบการ และส่งผ่านมายังราคาสินค้าอุปโภคบริโภคผู้บริโภค ทำให้ราคาสินค้าปรับตัวเพิ่มขึ้น

## อ้างอิง

- [1] สำนักงานสถิติแห่งชาติ ศูนย์เครือข่ายกำลังคนอาชีวศึกษา ศูนย์เทคโนโลยีสารสนเทศและกำลังคนอาชีวศึกษา สำนักงานคณะกรรมการการอาชีวศึกษา
- [2] สำนักงานพาณิชย์จังหวัดภูเก็ต เมษายน 2555 **วิเคราะห์โดย:** นางบุญญา โชติเศรษฐพันธ์ นักวิชาการพาณิชย์ชำนาญการ สำนักงานพาณิชย์จังหวัดภูเก็ต